



ΠΕΡΙΦΕΡΕΙΑ ΑΝΑΤ. ΜΑΚΕΔΟΝΙΑΣ & ΘΡΑΚΗΣ  
ΠΕΡΙΦΕΡΕΙΑΚΗ ΕΝΟΤΗΤΑ ΔΡΑΜΑΣ

Δ/ΝΣΗ ΑΓΡΟΤΙΚΗΣ  
ΟΙΚΟΝΟΜΙΑΣ & ΚΤΗΝΙΑΤΡΙΚΗΣ  
ΠΕΡΙΦΕΡΕΙΑΚΗΣ ΕΝΟΤΗΤΑΣ ΔΡΑΜΑΣ

ΤΜΗΜΑ ΠΟΙΟΤΙΚΟΥ  
& ΦΥΤΟΪΓΕΙΟΝΟΜΙΚΟΥ  
ΕΛΕΓΧΟΥ

# Χυτρίδιο της πατάτας

(*Synchytrium endobioticum*)  
Μία σοβαρή ασθένεια καραντίνας



ΔΡΑΜΑ 2013



## Πού υπάρχει;

Η ασθένεια (χυτρίδιο της πατάτας) προκαλείται από τον φυτοπαθογόνο μύκητα εδάφους *Synchytrium endobioticum*. Ο επιβλαβής οργανισμός καραντίνας προσβάλλει μόνο την πατάτα και είναι ευρέως διαδεδομένος στα περισσότερα κράτη-μέλη της Ευρωπαϊκής Ένωσης. Το 2011, ο μύκητας διαπιστώθηκε επισήμως για πρώτη φορά στην Ελλάδα σε περιοχή του Αγροκτήματος Περιθωρίου και το 2013 σε περιοχή του Αγροκτήματος Κάτω Νευροκοπίου. Και στις δύο περιοχές λαμβάνονται τα απαραίτητα φυτοϋγειονομικά μέτρα για την αποφυγή εξάπλωσης της ασθένειας. Η σχετική νομοθεσία είναι το Προεδρικό Διάταγμα 365/2002 (ΦΕΚ Α' 307), η Κοινή Υπουργική Απόφαση 259959/1984 (ΦΕΚ Β' 260) και η τροποποίηση αυτής από την Υπουργική Απόφαση 456/5861/18-01-2012 (ΦΕΚ Β' 159), σε συμμόρφωση προς την Οδηγία 69/464/ΕΟΚ του Συμβουλίου.

## Τι ζημιές προκαλεί;

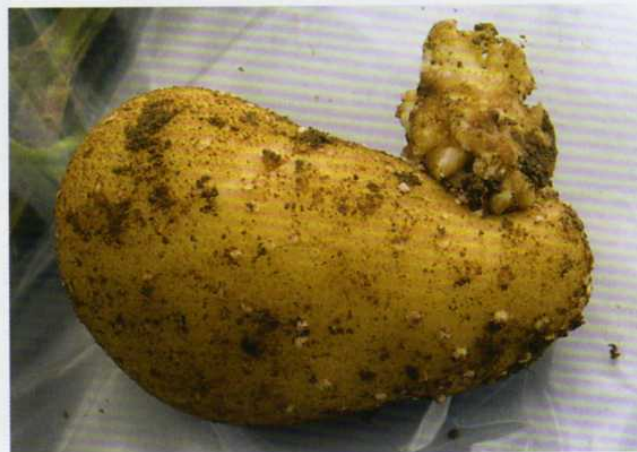
Είναι πολύ σοβαρή ασθένεια που μειώνει την παραγωγή (έως και 100%) και υποβαθμίζει την ποιότητα του παραγόμενου προϊόντος (παραμορφωμένοι κόνδυλοι με υπερπλασίες). Σε έντονα μολυσμένα χωράφια η παραγωγή μπορεί να είναι **μικρότερη ακόμα και από το βάρος του πατατοσπόρου που θα φυτευτεί**, ενώ σε μερικές περιπτώσεις η απώλεια της παραγωγής μπορεί να φθάσει μέχρι το 100%. Στη διεθνή βιβλιογραφία έχουν αναφερθεί και απώλειες κατά τη διάρκεια αποθήκευσης των κονδύλων λόγω εξέλιξης της ασθένειας μετασυλλεκτικά. Λόγω των σοβαρών επιπτώσεων της ασθένειας, παγκοσμίως τα τελευταία 80 χρόνια λαμβάνονται αυστηρά φυτοϋγειονομικά μέτρα για την παρεμπόδιση της εξάπλωσής της σε αμόλυντες περιοχές.

## Ποια είναι τα συμπτώματα;

Στο υπέργειο τμήμα του φυτού δεν εμφανίζονται συνήθως συμπτώματα. Σπανίως και μόνο σε έντονες προσβολές στις βάσεις των στελεχών μπορεί να εμφανιστούν πολύ μικροί λευκοί ή ανοικτού καστανού χρώματος όγκοι με όψη κουνουπιδιού, που αν εκτεθούν στο φως γίνονται πρασινοκίτρινοι. Τα τυπικά συμπτώματα εμφανίζονται ως όγκοι στους κονδύλους, στα στολόνια και ποτέ στις ρίζες. **(Εικόνες 1, 2A & 2B)**.

Τις περισσότερες φορές η ασθένεια δεν γίνεται αντιληπτή παρά μόνο κατά τη συγκομιδή.

Στους κονδύλους οι όγκοι εμφανίζονται κυρίως στις περιοχές που υπήρχαν οφθαλμοί, παίρνουν

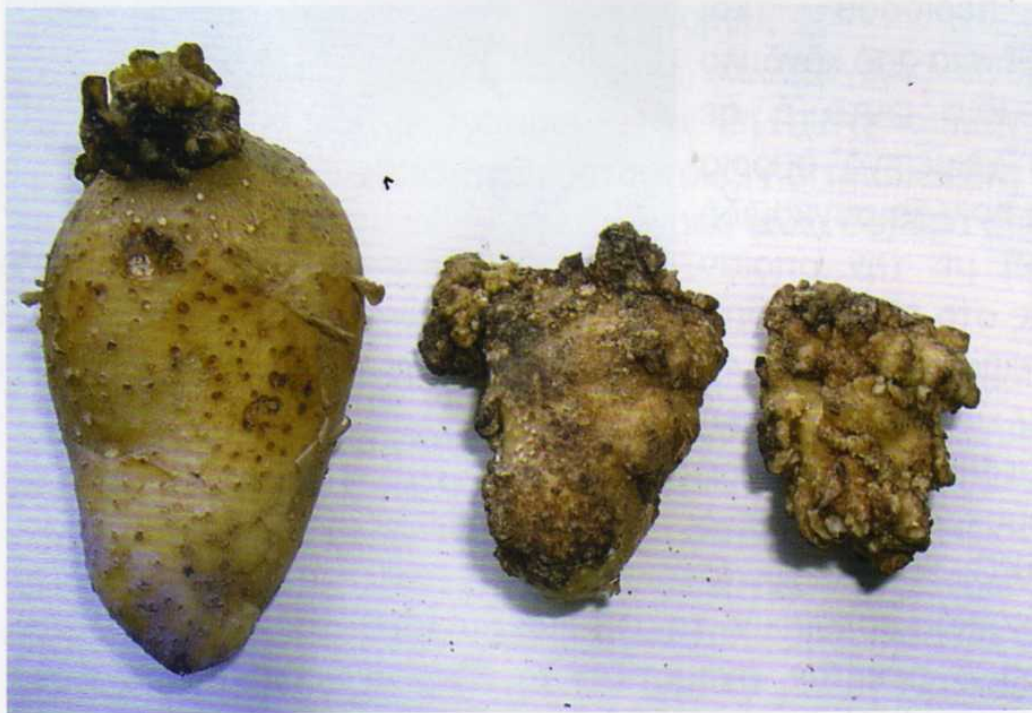


**Εικόνα 1.** Ανάπτυξη όγκου σε οφθαλμό κονδύλου πατάτας λόγω προσβολής από το μύκητα *Synchytrium endobioticum*.





**Εικόνα 2. Α και Β.** Όγκοι με όψη κουνουπιδιού στη βάση των στελεχών και στους στόλονες φυτού πατάτας μολυσμένου από το μύκητα *Synchytrium endobioticum*.



**Εικόνα 3.** Κόνδυλοι πατάτας με έντονη παραμόρφωση λόγω της ανάπτυξης όγκων ως αποτέλεσμα της προσβολής από το μύκητα *Synchytrium endobioticum*.

μεγάλες διαστάσεις και μπορεί να καλύψουν ολόκληρο τον κόνδυλο (**Εικόνα 3**). Σε ορισμένες όμως ποικιλίες πατάτας ή αν τα φυτά μολυνθούν προς το τέλος της καλλιεργητικής περιόδου, οι όγκοι παραμένουν μικροί και δεν διακρίνονται εύκολα κατά τη συγκομιδή. Οι όγκοι αυτοί όμως μπορεί να μεγαλώσουν κατά τη διάρκεια της αποθήκευσης των κονδύλων. Πάνω στους αρχικούς όγκους σχηματίζονται άλλοι δευτερογενείς μικρότεροι όγκοι και η επιφάνειά τους παίρνει την όψη κουνουπιδιού.

Στα στολόνια, οι όγκοι μοιάζουν με εκείνους των κονδύλων.

Οι όγκοι αρχικά είναι ανοιχτόχρωμοι, σταδιακά όμως μαυρίζουν και αποσυντίθενται, ελευθερώνοντας τα σπόρια του μύκητα στο έδαφος. Ο βαθμός προσβολής των κονδύλων και το μέγεθος των όγκων εξαρτώνται από το βαθμό ευαισθησίας της ποικιλίας πατάτας, τη φυλή του παθογόνου, την ηλικία του κονδύλου κατά την προσβολή και τις εδαφοκλιματικές συνθήκες.

